

平成30年7月 診療予定表

(午前:9:00~12:00 午後:3:00~6:00) ※予告無く変更となる場合があります。

日	曜日	午前診				午後診			糖尿病	当直
		内科・一診	内科・二診	内科・三診	小児科	内科・一診	内科・二診	内科・三診		
1	日	休診(日直 三谷)								三谷
2	月	前田純	前田隆	加藤	濱田	前田純	多田羅			竹崎
3	火	前田純	河野	佐尾山	辻	佐尾山	河野			河野
4	水	岸	多田羅	佐尾山	濱田	岸				岸
5	木	佐尾山	多田羅		辻	佐尾山	隈元			山田
6	金	前田隆	多田羅		辻	佐尾山			鈴木一	
7	土	前田純	鈴木康		濱田	前田純			谷口	穴田
8	日	休診(日直 穴田)								
9	月	前田純	前田隆	加藤	濱田	前田純	多田羅			竹崎
10	火	前田純	河野	佐尾山	辻	佐尾山	河野			河野
11	水	岸	多田羅	佐尾山	濱田	岸				岸
12	木	佐尾山	多田羅		辻	佐尾山	隈元			山田
13	金	前田隆	多田羅	佐尾山	辻	佐尾山				
14	土		鈴木康		濱田					高橋
15	日	休診(日直 桑原)								渡部
16	月	当番医(内科:竹崎・小児科:辻)				当番医(内科:竹崎・小児科:濱田)				竹崎
17	火	前田純	河野	佐尾山	辻	佐尾山	河野			河野
18	水	岸	多田羅	佐尾山	濱田	岸				岸
19	木	佐尾山	多田羅		辻	佐尾山	隈元			山田
20	金	前田隆	多田羅		辻	佐尾山			鈴木一	
21	土	前田純	鈴木康		濱田	前田純			谷口	桑原
22	日	休診(日直 桑原)								渡部
23	月	前田純	前田隆	加藤	濱田	前田純	多田羅			竹崎
24	火	前田純	河野	佐尾山	辻	佐尾山	河野			河野
25	水	岸	多田羅	佐尾山	濱田	岸				岸
26	木	佐尾山	多田羅		辻	佐尾山	隈元			山田
27	金	前田隆	多田羅		辻	佐尾山			鈴木一	
28	土	前田純	鈴木康		濱田	前田純				穴田
29	日	休診(日直 穴田)								
30	月	前田純	前田隆	加藤	濱田	前田純	多田羅			竹崎
31	火	前田純	河野	佐尾山	辻	佐尾山	河野			河野

専門外来	消化器内科	前田純 河野寿明	糖尿病外来	鈴木一永 谷口洋
	消化器外科	鈴木康之 隈元謙介	泌尿器科	多田羅潔
	呼吸器外科	加藤歩	小児科	濱田嘉徳 辻正子

「ふれあいの箱」
 皆様のご意見、ご要望等
 ございましたらお聞かせ
 下さい
 VOICE BOX
 当院では、正面玄関や病棟に「ふれあいの箱」というご意見箱を設置しておりますので、当院に対するご意見・ご要望等ございましたらご遠慮なくお聞かせください。

善通寺 前田病院

広報 純心便り

2018年
7月
 第125号

トピックス

- 今月の一言……理事長
- ほたる祭り……こくぶんじ荘
- てんかんについて
- 旬の素材で簡単料理……給食

「純心会理念」
 信頼される医療
 想いと優しさの伝わるケア
 私たちはそれを目指します

今月の一言



理事長 前田隆史

七月になり、サッカーのワールドカップもたけなわになっております。日本チームはトナメント一回戦でベルギーに激闘の末、2-3で敗れました。予選での戦いで海外メディアは、茶番だとか悪評ぞろいでした。しかし、ベルギー戦後は手の平返しでサムライブルーを称賛しました。海外メディアも言っても国営放送です。それらのメディアの放送も全てが表面だけしか見えていないのだと改めて感じ、今後そのままうのみにしないようにしようと思いましたが、ただベルギー

のコーチだけは、日本を甘くみてはいけないと云ってました。しっかりとした目を持っていたのだと思えました。

話は変わりますが、本日オウム真理教の七人の死刑が執行されたそうです。麻原彰晃こと松本智津夫という一人の男の為に、優秀だった他の人々も命を失うことになりました。これからは一人ひとりが、何が真実なのか何が大切なのかを考えながら生活をしていただきたいと思います。

また、タイの洞窟で、行方不明になっていた十二人のサッカー少年と一人のコーチが発見されたというニュースが話題になっています。是非全員が無事に救出されることを祈るばかりです。最善の救出作戦、自然との戦いでしようが、救出隊の頑張りに期待するばかりです。

こくぶんじ荘 ほたる祭り

今年の梅雨は例年よりも雨が多く、さらに季節外れの台風と重なり各地で土砂崩れや農作物への被害などの水害が発生しております。水不足に悩む香川県ですが、今年に限っては早く梅雨が明けてほしいものです。

六月十日、こくぶんじ荘では初夏の大型イベント「ほたる祭り」が開催されました。

軽快なリズムで踊る演者につられて利用者様もいっしょに踊ったり、ご家族様と美味しい食事や話しをしたりと皆さん楽しい時間を過ごされました。



てんかんについて



てんかんとは

てんかんは、てんかん発作を繰り返す脳の病気で、年齢、性別、人種の関係なく発病します。健康を維持する目的で設立された世界保健機関（WHO）では、てんかんは「**脳の慢性疾患**」で、脳の神経細胞（ニューロン）に突然発生する激しい電気的な興奮により繰り返す発作（てんかん発作）を特徴とし、それに様々な臨床症状や検査の異常が伴う、と定義されています。

原因

てんかんが発病する原因は様々ですが、原因により特発性てんかんと症候性てんかんに分けられます。

【特発性てんかん】

検査をしても異常がみつからず、原因不明とされるてんかんで、生まれた時からてんかんになりやすい傾向を持っていると考えられています。

【症候性てんかん】

脳に何らかの障害が起きたり、脳の一部に傷がついたことで起こるてんかんです。たとえば、出生時に脳に傷がついたり、低酸素、脳炎、髄膜炎、脳出血、脳梗塞、脳外傷などが原因で脳が傷害を受けた場合に起こるてんかんです。

検査と診断

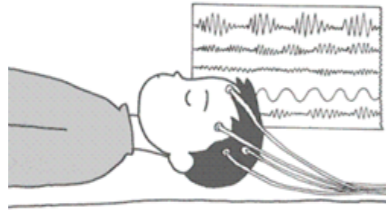
まずは発作がおこった状況や発作の様子などについての細かい問診と、脳波検査を中心に、てんかんだどうかを判別します。特に小児では、てん

かんではない発作として、**熱性けいれん**や**胃腸炎に伴うけいれん**などがあるので、それらをしつかりと否定できる場合にてんかんの診断がつけられます。



【脳波検査】

てんかんは脳の神経細胞の電氣的発射によっておきますが、この過剰な発射を脳波検査で記録することができます。そのため、脳波検査はてんかんの診断のために最も重要な検査です。



【画像検査】

その他にも、CT検査やMRI検査など、脳腫瘍や脳外傷などを画像で確認できるため、てんかんの検査に有効です。

【血液・尿検査】

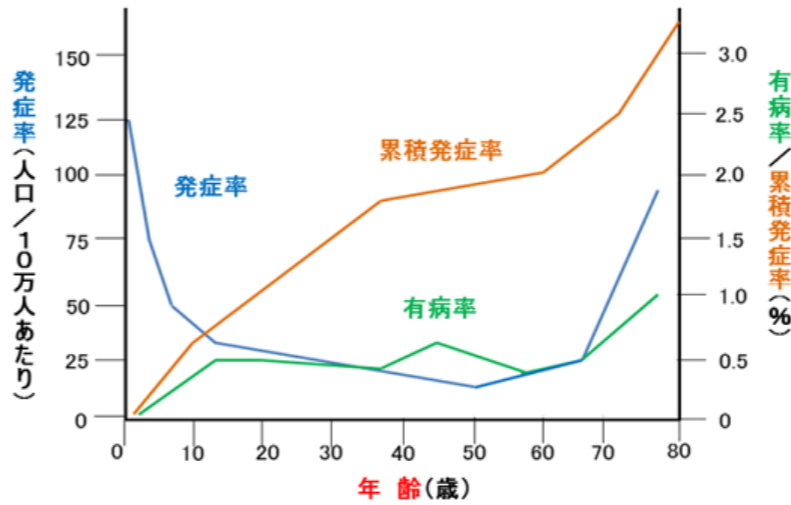
血液・尿検査もてんかんの診断に欠かせない検査です。

てんかんの発作は様々な原因でおこるので、原因検索のために血液や尿の検査をします。

年代別発症率

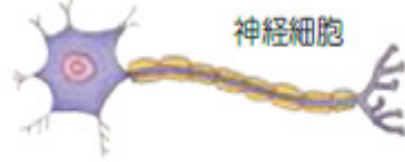
てんかんは、人口100人のうち0.5〜1人にみられる病気です。発病する年齢は3歳以下が最も多く、成人になると発病者は減りますが、60歳を超えた高齢者になると脳血管障害などを原因とするてんかんの発病が増加します。

小児では、一部は成人になる前に治ることがありますが、通常は治療を継続することが多いことから、てんかんは乳幼児期から老年期まで幅広くみられる病気です。



てんかんの仕組み

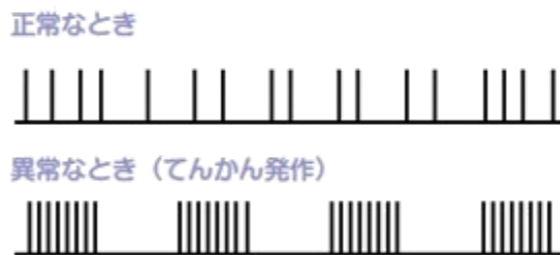
人間の体には、神経が張りめぐらされ、その神経の中を弱い電気信号が通ることによっていろいろな情報が伝達されます。脳には神経細胞が集合し、さまざまな情報を処理しています。



脳の神経は興奮と抑制がバランスよく働いており、興奮が強くなりすぎると興奮を抑える、というようにバランスを取ります。

てんかんが起こる時には、興奮する神経が強く働いたり、抑制する神経の力が弱まることで、激しい電氣的乱れが生じます。

このため、脳の機能が乱れ、脳は適切に情報を受け取ることができなくなり、体の動きをコントロールできず、てんかんが生じます。



てんかんの分類

【全般発作】

発作の初めから脳全体に電氣的の乱れが生じ、**意識がなくなる**のが特徴

■ 強直間代発作

意識喪失とともに全身を硬直させ、直後にガクガクと全身がけいれんする

■ 単純欠神発作

数秒から数十秒の突然に意識消失し、すばやく回復する

■ 複雑欠神発作

意識障害にくわえて他の症状、自動症やミオクローニー発作などを伴う

※ 自動症(舌なめずり、揉み手等)

※ ミオクローニー発作(体を一瞬ビクッとさせるものから意識消失して倒れる等)

■ 点頭発作

全身の筋肉の緊張が高まり、頭前屈、両手を振上げる、両脚の屈曲という形をとる

■ 脱力発作

全身の力が瞬時になくなって崩れるように倒れる

【部分発作】

脳のある部分から始まる発作

■ 単純部分発作(意識はたもたれている)

■ 複雑部分発作(意識が消失する)

■ 二次性全般化発作(部分発作から始まり、全身のけいれんが起こる)

治療

治療は、薬物療法を中心に行います。また、いくつかの薬を試しても、発作がなくならないてんかんを、「難治てんかん」と呼び、食事療法や手術などの外科治療を行う場合もあります。医療機関で受ける治療以外にも、睡眠不足やストレスを避けたり、発作がおこりやすい要因を避ける、という生活の工夫も大切です。

【薬物療法】

抗てんかん薬と呼ばれる薬を服用します。薬は、発作の種類や症状、患者さんの体質に合わせて使い分けられます。

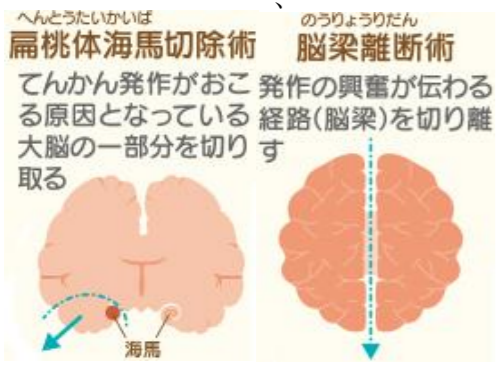
【食事療法】

薬物療法だけでは発作が抑えられない場合、食事療法を行うこともあります。エネルギーのもとになる糖類（炭水化物から食物繊維をのぞいたもの）を極力抑える代わりに、脂肪を増やした食事による食事療法です。



【外科治療】

てんかんの外科治療には、発作を止めることが目的の「根治手術」と、発作の症状を和らげたり、頻度を減らすことが目的の「緩和手術」があります。



多種のビタミンとβカロテンで夏風邪予防『かぼちゃ』



●●● かぼちゃとオクラのスープ野菜 ●●●

【材料】(2人分)
かぼちゃ・・・1/8個、オクラ・・・4本、トマト・・・1/2個、ウインナーソーセージ・・・2本、しょうが・・・1かけ、水・・・300ml、コンソメ固形タイプ・・・1個

【作り方】

- 1.かぼちゃはひと口大の薄切りにし、トマトはひと口大に切る。オクラ、ソーセージは斜め半分に切る。しょうがは千切りにする
- 2.鍋にオクラ、ソーセージ、水、コンソメを入れ火にかける
- 3.ひと煮立ちしたらかぼちゃ、トマトを入れ、かぼちゃが柔らかくなるまで煮る
- 4.器に盛りしょうがを乗せたら完成♪

【かぼちゃ雑学】

日本かぼちゃは皮が緑色の凸凹で中身はねっとりしているため和食向きです。一方、皮の色がオレンジ色の西洋かぼちゃは、甘みが強くホクホクした食感のためスイーツやスープに最適です。

かぼちゃは長期保存が可能ですが、カットした場合は種の部分から傷むので必ず種を取り除いてラップで切り口をしつかり包んで冷蔵庫で保存しましょう。